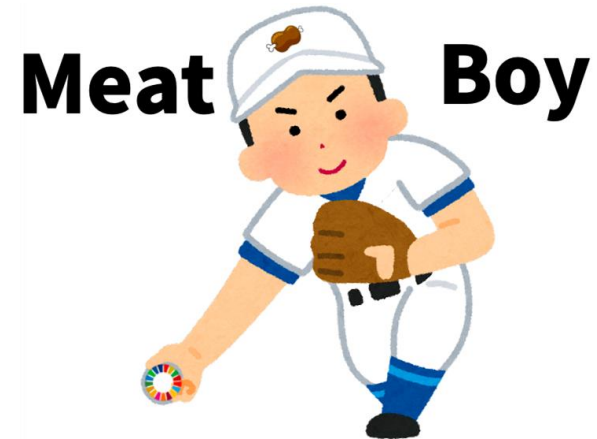


お小遣いマッチング

ミートボーイ

香川紘輝 久保優大 田村聡一郎 水口輝季 藪林樹



現状と課題

中心市街地の人出が少なくなっている

Q 徳島市の経済がどうなっているか

表 2-14 商店数、従業者数、年間商品販売額の推移

(注意)

区分	昭和63年	平成3年	平成6年	平成9年	平成11年	平成14年	平成16年	平成19年	平成21年	平成24年	平成26年
商店数(店)	6,062	6,199	5,838	5,713	5,590	4,871	4,576	3,884	4,337	3,830	3,769
・卸売業	1,495	1,639	1,511	1,501	1,435	1,271	1,213	1,062	1,246	1,138	1,190
・小売業	4,567	4,560	4,327	4,212	4,155	3,600	3,363	3,884	3,091	2,692	2,579
従業者数(人)	32,911	34,469	34,326	33,797	36,385	32,476	30,522	27,776	31,086	27,418	28,195
・卸売業	15,071	15,687	14,770	14,738	15,191	12,989	11,708	10,643	12,047	10,183	10,925
・小売業	17,840	18,782	19,556	19,059	21,194	19,487	18,814	17,133	19,039	17,235	17,270
年間商品販売額(億円)	11,073	12,913	13,012	13,490	13,264	10,935	10,663	9,979	—	7,672	—
・卸売業	8,147	9,250	9,283	9,853	9,375	7,623	7,432	6,961	—	5,432	—
・小売業	2,926	3,663	3,729	3,636	3,889	3,312	3,231	3,018	—	2,240	—

資料：平成19年までは経済産業省「商業統計調査結果」、平成21年と平成26年は経済産業省「経済センサス-基礎調査」、平成24年は経済産業省「経済センサス-活動調査」より作成

注意：平成19年以前と以降では統計書の調査手法が異なるため、差数が全て増加・減少を示すものではない

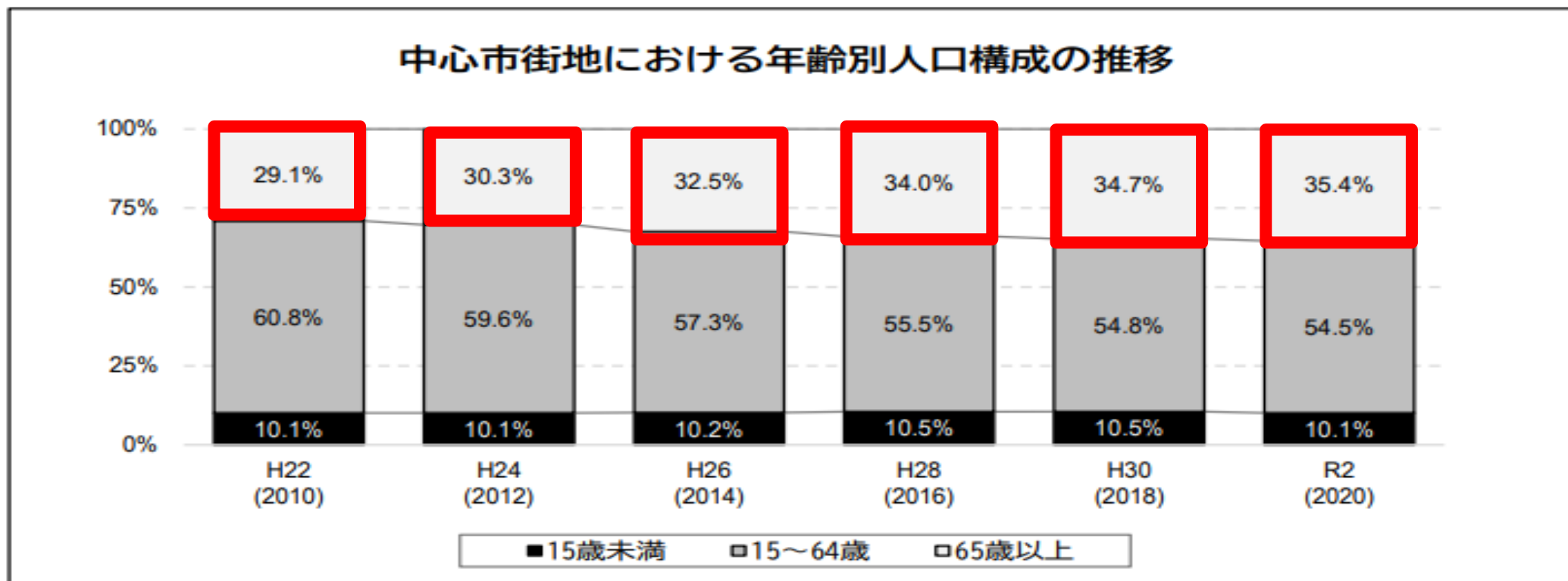
A 平成3年のピークから減少しており、経済が縮小している

徳島市総合計画 基礎調査業務～基礎指標調査～

https://www.city.tokushima.tokushima.jp/shisei/machi_keikaku/sougo-plan/sougo-vision/index.files/kisochosa.pdf

閲覧日2022年12月2日

Q 中心市街地の高齢者の割合について



A 65歳以上の割合が約6%上昇。理由は、生産年齢人口が年を取り65歳以上の区分に入った他、新規の人が流入していない、中心市街地に高齢者が集まっているなどがある。

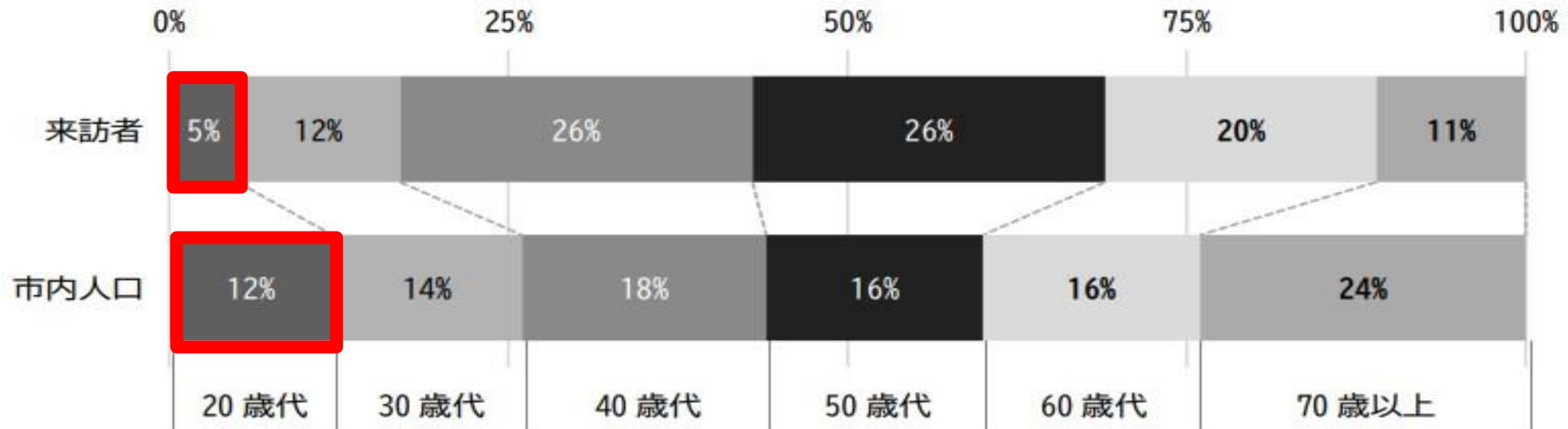
徳島市中心市街地活性化基本計画

https://www.city.tokushima.tokushima.jp/shisei/machi_keikaku/townplanning/chushin_kasseika/csk.files/chukatsu-toku2022.pdf

閲覧日2022年12月5日

Q 若者が中心市街地に来るのか

来場者の属性分析(2020年度実施)



A 若者(20歳代)の来訪者が、半分より少ない

徳島市中心市街地活性化基本計画

https://www.city.tokushima.tokushima.jp/shisei/machi_keika/ku/townplanning/chushin_kasseika/csk.files/chukatsu-toku2022.pdf

閲覧日2022年12月5日

Q 中心市街地での活動(来訪)頻度はどのくらいか



A 月に1回程度から下の区分が上位を占めている。
中心市街地に人が集まっていない。

徳島市中心市街地活性化基本計画

https://www.city.tokushima.tokushima.jp/shisei/machi_keikaku/townplanning/chushin_kasseika/csk.files/chukatsu-toku2022.pdf

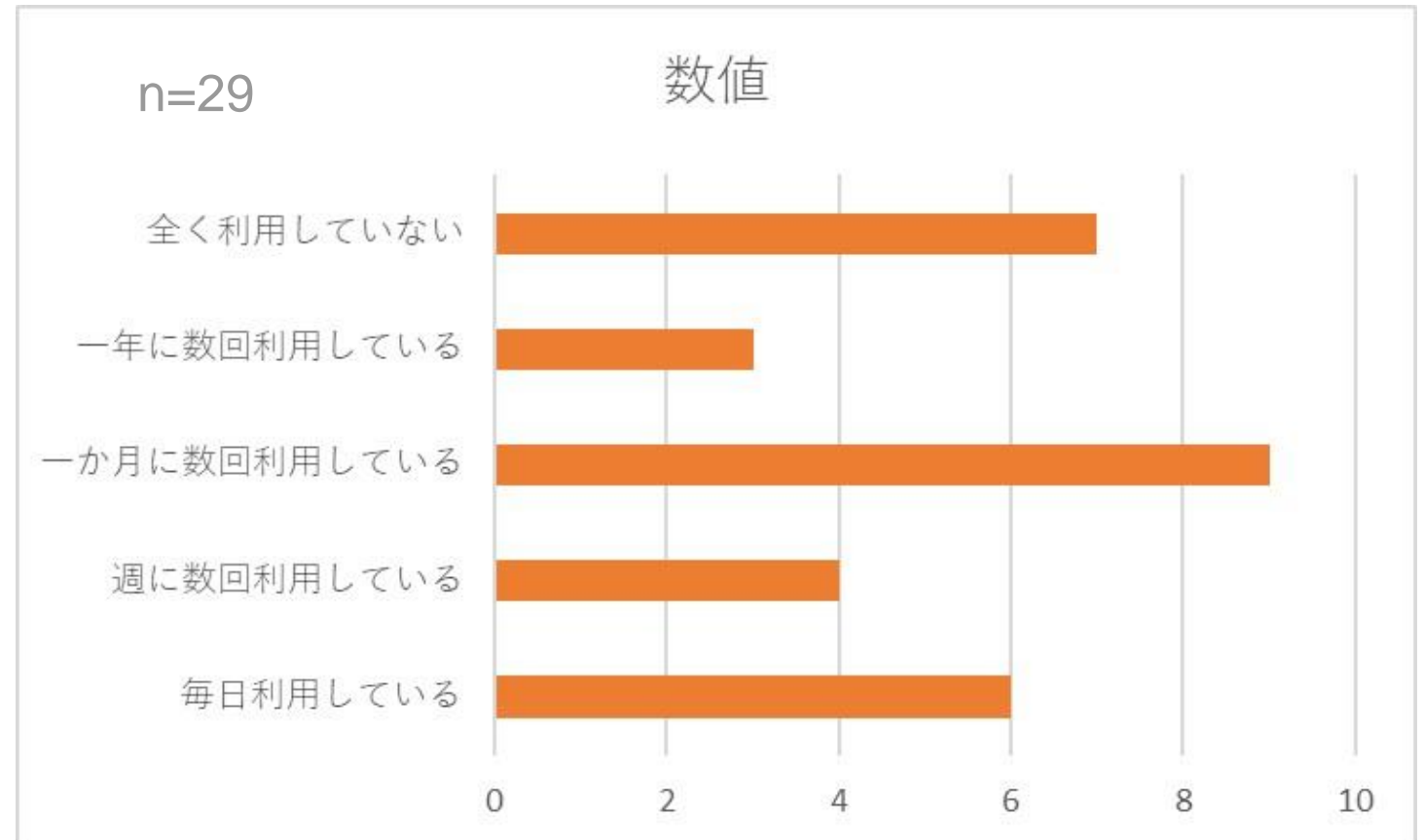
閲覧日2022年12月5日

Q 徳島駅をよく利用しているか

対象：徳島文理大学
総合政策学部
総合政策学科
1～3年

方法：google formアンケート

調査期間：2022年11月26日
～2022年12月05日

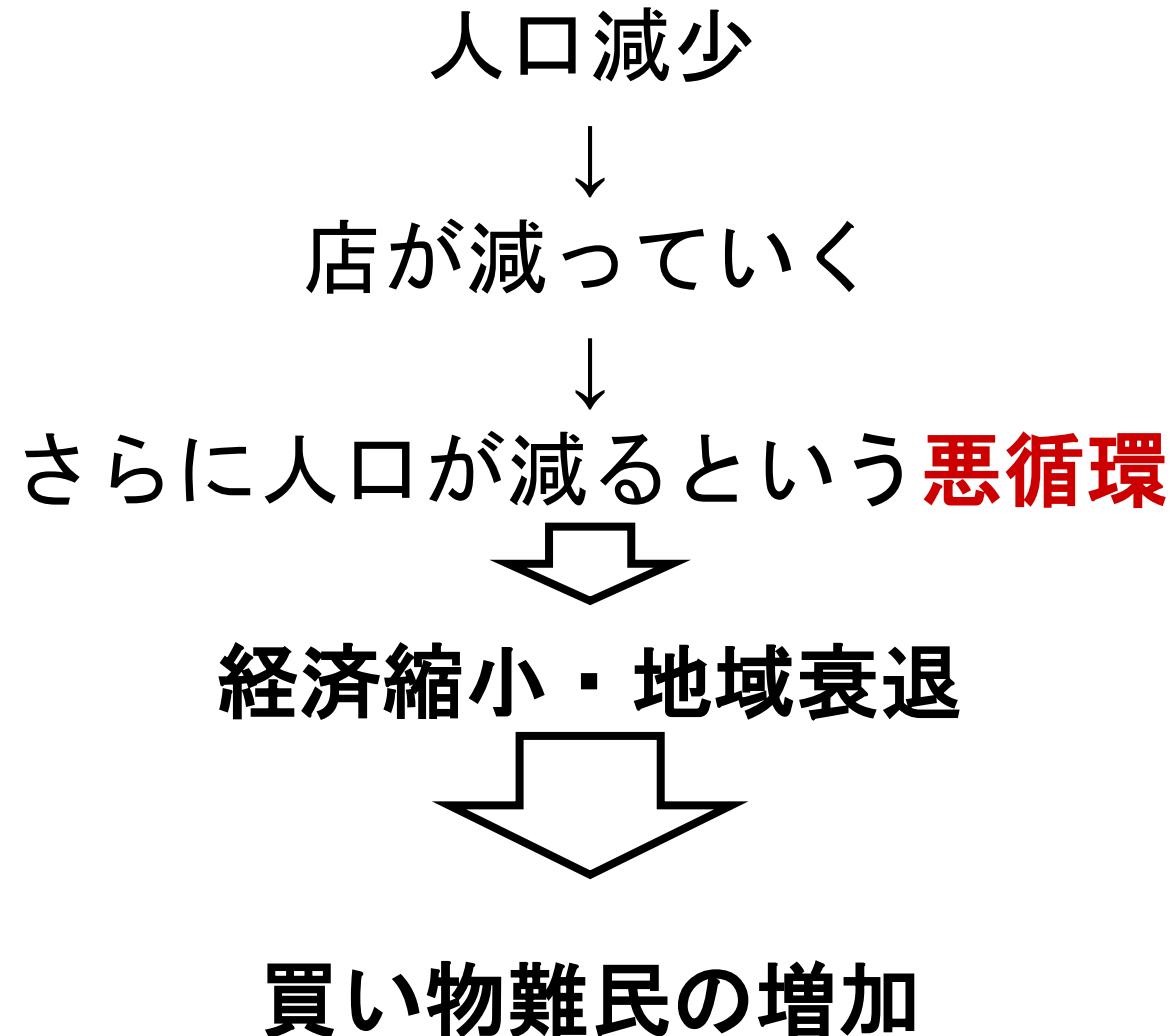


A 全く利用していないが、2番目に多い。これは、徳島駅前に学生が行かないことを意味する

中心市街地の現状

- 来訪者の減少
- 高齢者が多く、若者が少ない
- 経済の縮小

原因考察



高齢者の生活の不便性

1、住居近くのお店が閉店

2、高齢者は遠くまで足を運ばなければいけなくなる



移動中、転倒や事故を起こす又は巻き込まれる可能性あり

3、高齢者の命の危機に繋がる

解決のための企画案

<お小遣いマッチング>

徳島駅前で購入ができない高齢者の代わりに
学生が買い物の手助けをする

仮説の提示と分析

<仮説の提示>

高齢者の方は、学生と関わる機会が非常に少ない



お小遣いマッチングによって
人との関わる機会を増やし、経済を活性化させる

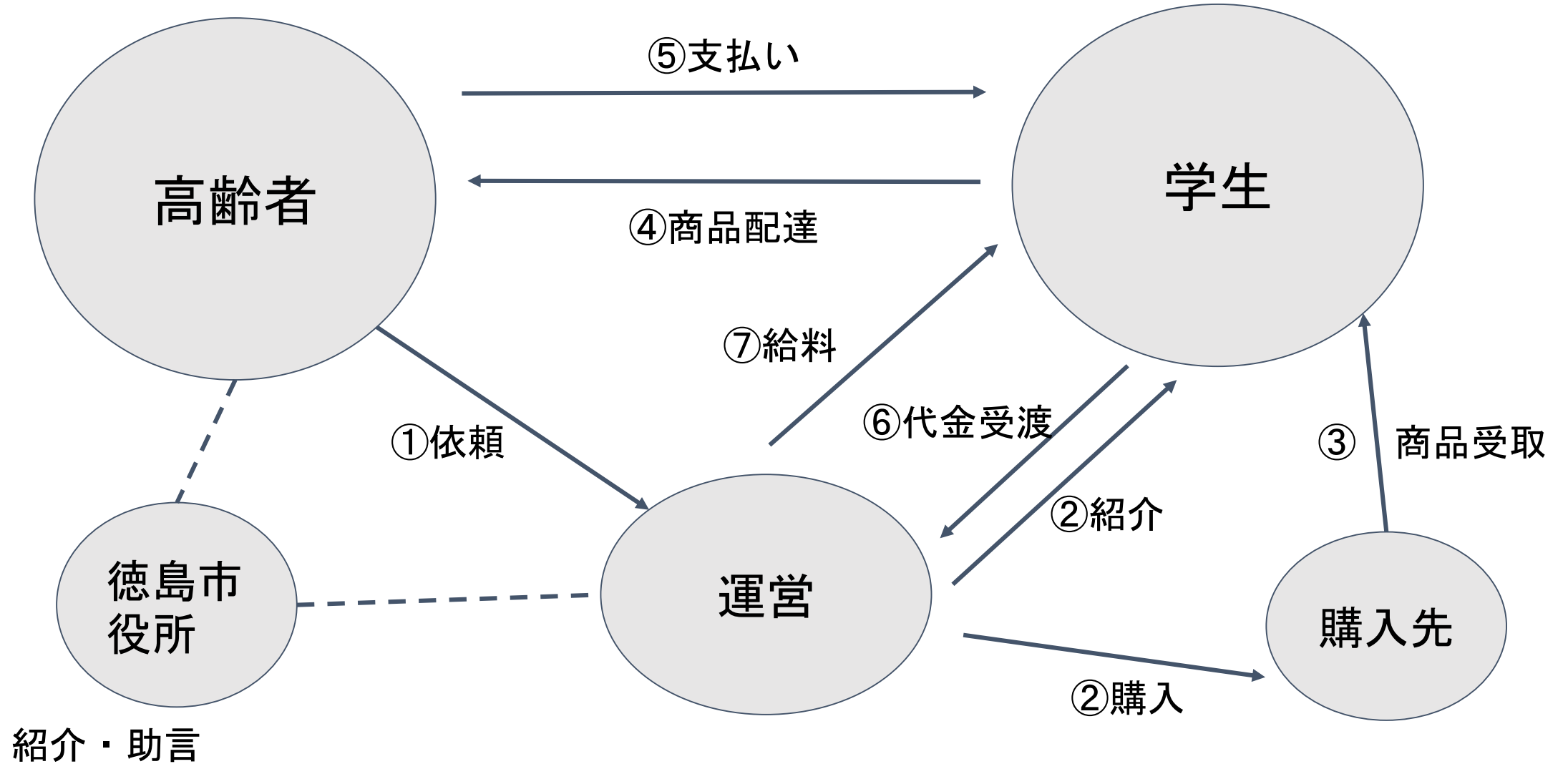
<仮説の分析>

イベントやアルバイトは、両方とも人との関わりを実感

→人を増やす事や経済を回すという認識なし

→お小遣いマッチングは、人との交流機会を増やし、
その上で、経済を活性化させる二面性を持つ

仕組み



詳細① 駅前と駅周辺のお店や商品

<店>

アミコ

スターバックスコーヒー

マクドナルド

あたりや

きつね寿し

まつや など

<商品>

服(ズボン、帽子なども含む)

食品

文具

生活用品

本・書籍

テイクアウト商品

玩具

農業用品

花・園芸用品 など

連携先に確認すること

- 1、協力要請、協力をしてもらえるかどうか
- 2、購入方法と支払い方法
- 3、商品の有無の確認方法
- 4、広報の方法

詳細② 買えない商品と運べない商品

<買えない商品>

- ・ 高い商品(スポーツ用品、自転車、家電製品、
農業用品、家具、薬品etc)



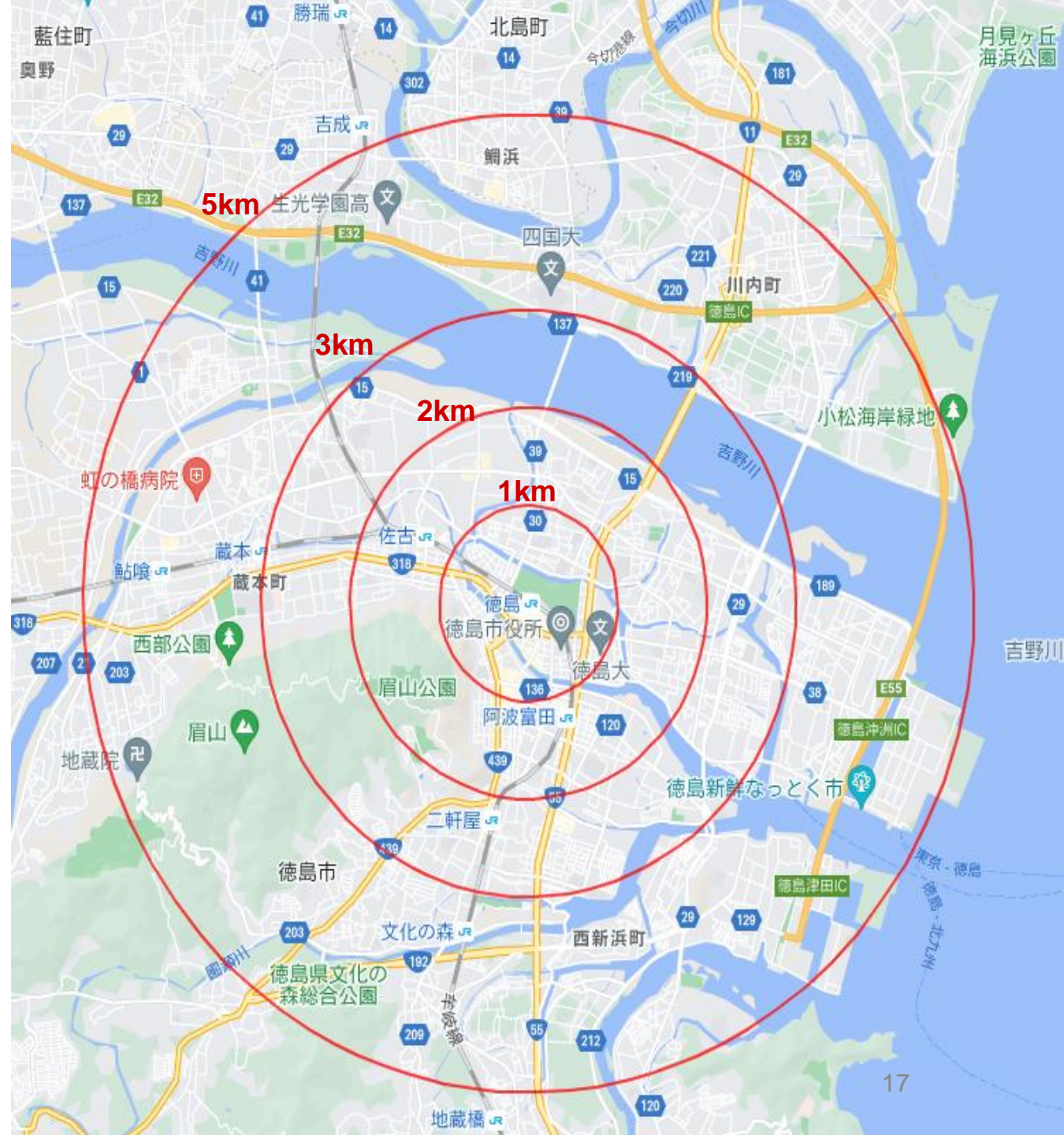
- ・ 高い商品の定義：単体で7500円

<運べない商品>

- ・ 学生(自動車) → なし
 - ・ 学生(バイク・自転車) → 花、長いもの
 - ・ 学生(徒歩) → 重いもの以外
- * 重いもの度合いは、個人の判断

詳細③運べる距離

- 自動車・バイク 徳島市全域以内
- 自転車 5km以内
- 徒歩 2km以内



詳細④ 問題点

- 交通事故
対応：募集要件で、保険加入者のみに限定
- 体力
対応：事前に距離を選択
- トラブル
対応：口論や一方的に高齢者からつめられる等の場合
→運営側が対応をする
- 道に迷う
対応：運営又は高齢者に連絡

準備(学生)

1、アンケート

2、高齢者にスマホの使い方を教える

募集：高齢者を集める → 徳島市役所に協力をお願いする
学生を集める → 運営

* 1回の高齢者人数、30人

3、バイトの学生への教育などのマニュアル作り

資金計画

<必要資金額>

- ・事業に必要な額 21万8000 円

内容	費用
パソコン	10万円
人件費	1人1800円 10人1万8000円
ホームページ作成	10万円

<方法>

- ・クラウドファンディング
- ・地元企業に協力依頼

ご清聴ありがとうございました